

# AMERIKAANSE LEGHORNKRIELEN

Als je succes wilt hebben met Amerikaanse witte Leghornkrielen, dan is het belangrijk met goede dieren te beginnen. De fokdieren moeten zo goed mogelijk zijn, ze moeten zorgvuldig gevoed worden en de foktoom moet met kennis van zaken samengesteld worden. De fokkers moet altijd een doel voor ogen staan en ze moeten er naar streven dieren te fokken, die het standaardideaal zo dicht mogelijk nabijkomen. En hoewel het moeilijk is een ideale kriel te fokken, schenkt het toch voldoening dieren te kweken, die mee kunnen dingen naar de topplaatsen, in competitie met de andere fokkers. We krijgen wel eens een teleurstelling, maar de echte liefhebber laat zich niet ontmoedigen door optredende fouten.

Onze fokdieren moeten we zorgvuldig selecteren op type, grootte en een goede kop. We zien vaak goede dieren, die bedorven worden door een gebrek aan borst, hoge staartdracht of platte flanken. De fokdieren moeten vitaal en sterk zijn; zwakke dieren zijn een gevaar in de foktoom, omdat de nafok de constitutie van de ouderdieren erft.

De kop van de haan moet vrij breed en lang zijn, zonder grof te lijken. De snavel sterk, tamelijk lang en lichtgebogen, helder geel van kleur. Het gezicht is fijn van weefsel, vrij van vouwen of

rimpels en onbevederd. Wit in het gezicht is een ernstige fout, vooral bij jonge dieren en het is zeer erfelijk. De ogen moeten groot en vol zijn en levendig rood van kleur.

De rechttop gedragen kam moet typisch voor het ras zijn, van gemiddelde grootte, fijn van weefsel, stevig aan de basis en dunner wordend naar de top van het kamblad. Het kamweefsel is glad van oppervlak en vrij van vouwen en deuken. De kam is tamelijk lang en recht en mag van voren niet uitsteken voor de snavelpunt. De kamhiel is wat dun-

ner dan het kamblad en steekt vrij van de nek, horizontaal naar achteren. De standaard vraagt 5 kampunten, die tamelijk diep uitgesneden en wigvormig moeten zijn. De grootste kamtand vinden we in het midden van de kam en de kleinste aan de voorkant. Te lang en te dunne kamtanden zijn fout, vooral voor een fokhaan. Bij de hen moet het kammetje van achteren omvallen; de eerste kamtand staat nog recht op. Dit typische Leghornkammetje van de hen zien we pas als de hennen aan de leg zijn.

De oorlellen moeten witzijn, matig groot, tamelijk breed en niet gevouwen of hol in het midden en dicht tegen de kop aan liggen. De kinlellen zijn middellang bij de haan, goed breed en van onderen mooi afgerond, fijn van weefsel en vrij van plooiën of vouwen.

De hals is middellang en fraai gebogen. Het halsbehang is overvloedig aanwezig en hangt bij de haan overschouders en rug en gedeeltelijk aan de voorkant van de nek. De rug is tamelijk lang en breed en loopt in een holle lijn van de schouders tot het midden van de rug af, en vandaar weer omhoog naar de staart, zonder hoek in de overgang van rug naar staart.

Zadel en staart zijn rijk bevederd met brede veren en goed gebogen sikkels en bijsikkels. De staart moet goed gespreid gedragen worden. De vleugels zijn groot, goed gevouwen en worden boven de dijen gedragen, terwijl ze niet voorbij het lichaam mogen steken. De borst moet vol en rond zijn en naar voren gedragen worden, maar weer niet zo ver dat de borst nog voor de punt van de snavel uitsteekt. Het lichaam mag niet te smal zijn, maar moet voldoende breedte en diepte hebben. De benen zijn geel, middellang, en goed gevormd.

Een ander belangrijk punt is de bevedering. Onze fokdieren moeten een overvloedige bevedering hebben, vrij van gele aanslag. De fokhaan moet voorzien zijn van een overvloedig bevederde staart, zuiver wit en met lange brede staartstuurpennen, fraai gebogen brede sikkels en een groot aantal bijsikkels, mooi gespreid gedragen en de sikkels goed verdeeld. De bevedering is niet donsrijk, doch gladaanliggend, wat te zien is aan de goed zichtbare dijen. De staartbevedering moet niet slijpen. Dit verraadt hun afkomst; ze hebben Yokohama-krielen bij hun voorouders.

De creator van de witte Amerikaanse

Leghornkrielen was Arthur O. Schilling, de overleden, maar nog steeds beroemde pluimveeillustrator. Hij stelde de volgende belangrijke punten vast voor het verbeteren van het type en de bevedering van dit ras;

1. Fok nooit van dieren die hoog in de schouders zijn, houdt het lichaam van de fokdieren horizontaal en de staartdracht ongeveer op 40°;

2. Zoek fokhennen met veel staartdekveren. De volle laatste rij veren over de staartstuurveren van de hen, zal bijdragen tot een volle staart van haar zonen met volop sikkels en bijsikkels. Let toch op de dekveren bij de fokhennen, ze zijn erg belangrijk voor het fokken van hanen met rijk ontwikkelde staarten.

3. Hangende vleugels zijn een ernstig probleem. Er zijn maar weinig Leghornkrielen, die de vleugels niet iets laten hangen, vooral de hanen. Wees waakzaam op de vleugeldracht.

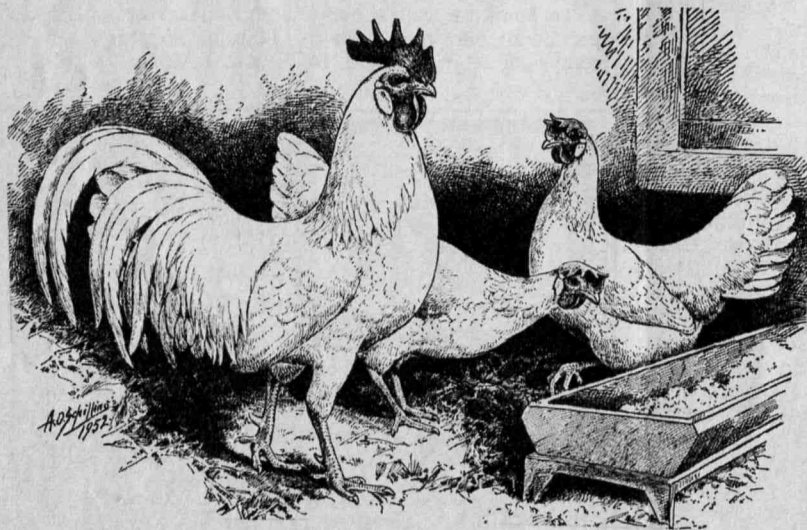
4. Let op de goede beenlengte. Behalve te hoog gestelde dieren kunnen de benen ook wel eens te kort zijn. De benen van de fokdieren moeten middellang zijn.

5. Een aflopende ruglijn is ongewenst. Hanen en hennen moeten een mooie holle ruglijn tonen. Een goed staartdek bij de fokhennen voorkomt bij haar zonen een hoekige overgang van rug naar staart.

6. Houdt de oorlellen wit. Dit onderdeel wordt wel eens vergeten, maar dan moet men er weer enige tijd wat strenger op letten.

7. Fok de Leghornkrielen niet te klein, ze zijn typischer van vorm als ze de juiste grootte hebben. Bij te kleine dieren zijn de vleugels meestal te lang. In de foktoom plaatsen we een haan die de standaard zo veel mogelijk nabij komt. Hierbij hebben we een paar gelijke hennen nodig, die de haan in zijn zwakste punt wat aanvullen. Voor het fokken van goedetoonstellingshanen kan de kam van de hennen wel wat steviger zijn dan het ideaal.

Voor het fokken van de beste hennen nemen we een haan met een goed ontwikkelde kam, en als deze kam wat slap aan de basis is en iets neigt om te vallen, des te beter. Verder moet de haan correct van type, kleur en benen zijn. Aan de haan paar je de beste hennetjes. mits de kam maar goedvallend is en de hennen volgens de standaarddeisen zijn. Als we deze hanefok- en hennefokdieren kunnen vinden, moeten we de beide stammen goed uit elkaar houden. De



Witte Leghorn-krielen