

LEGHORNS

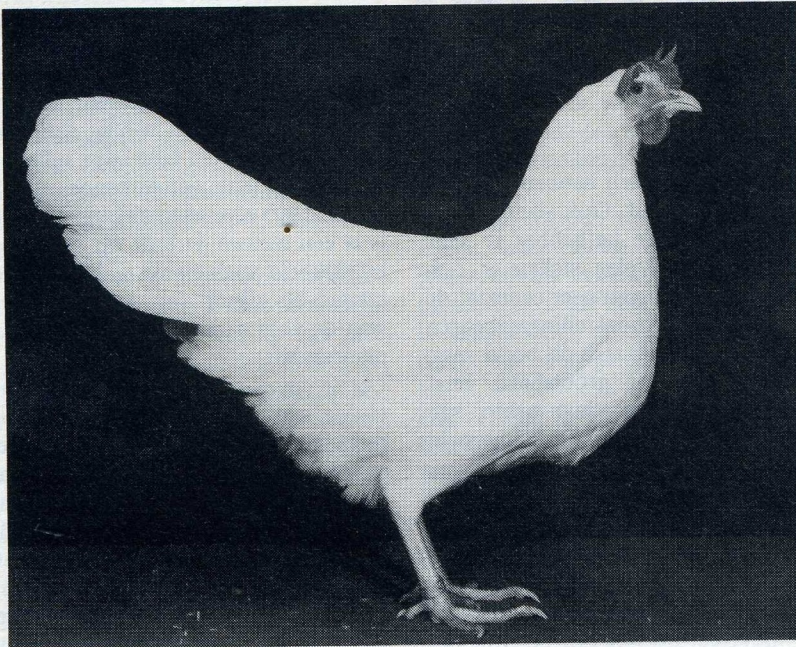
De hedendaagse Leghorns, zoals ze in diverse landen gehouden worden hebben practisch alleen nog de naam gemeen met de oorspronkelijk als Leghorns betitelde dieren die uit Italië (Leghorn = Livorno) naar Amerika en Engeland en daar door kruisingen en selectie het hedendaagse peil bereikten. Iets wat men persoonlijke smaak noemt, werd ook op de Leghorns toegepast met het resultaat dat wij momenteel 4 verschillende types in onze standaard erkennen: n.l. Amerikaans, Engels, Duits en Nederlands type. (Misschien zijn in andere landen ook eigen types ontstaan waar we het bestaan echter niet van weten).

Wat zijn nu de wezenlijke verschillen? Om te beginnen met het Amerikaans Type. De hanen hebben een dikkere, vlezige kam



Zwarte Leghorn, hen; 1 F op een der laatste B.T.T. (foto C. Aalbers)

terwijl de sierveerontwikkeling op rug en aan de staart zeer groot is. Hierdoor lijkt hij forser, terwijl de iets lager gedragen borst dit nog in de hand werkt. De haan zowel als



Amerikaanse witte Leghorn, hen.

de hen dragen de stuurveren iets gespreid. Het hier weinig voorkomende Eng. Type is herkenbaar aan de geweldige kam bij de haan, die nog groter lijkt door het korte lijkende type en de matige sierveerontwikkeling, terwijl de stuurveren gesloten worden gedragen.

Het Ned. type is een licht landhoentype, met fijne grote kam, 5 of 6 tanden, met

een staartdracht van plm. 45 graden en matige sierveerontwikkeling. Het Ned. type draagt de staart iets gespreid, terwijl het lichaam iets opgericht wordt gedragen en dus slanker lijkt.

Het Duitse type tenslotte lijkt zeer veel op het Nederlandse met dat verschil dat de staartdracht van het Duitse type veel lager is n.l. plm. 30 graden, terwijl de stuurve-

ren praktisch gesloten worden gedragen. Hierdoor krijgen ze iets van fazanten. Door de lage staartdracht lijken ze ook langer van bouw, wat echter niet het geval is.

Bovenstaande heb ik eens naar voren gehaald, daar de laatste tijd veel fokkers, bewust of onbewust de diverse typen door elkaar kruisen.

Want wat moet men als keurmeester, van wie men verwacht dat hij altijd objectief blijft, met een als Ned. type ingeschreven haan en de sierveerontwikkeling van het Am Type. Of een hen als Am type ingeschreven met een gesloten staartdracht, of hanen met Duitse type (dus voor Ned. type te lage staartdracht).

Ik wil hiermede zeggen, dat kruisen prima is maar men moet ook een vooropgezet doel voor ogen hebben; en niet alle dieren die uit diverse kruisingen geboren worden, zijn tentoonstellingsdieren. Zulke dieren zal men moeten aanhouden om te fokken om uiteindelijk het gewenste resultaat te bereiken.

De kleurslagen zal ik niet uitvoerig behandelen, die zijn de meesten bekend, n.l. zwart, wit, koekoek, gestreept, buff, patrijs, zilverbatrijs, goud duckwing (goudhalzig zilverbatrijs) zwartbont en pile (beide laatste kleurslagen zijn de laatste jaren praktisch van het toneel verdwenen). In de standaard zijn alle erkende kleurslagen vermeld en uitvoerig beschreven; de beencleur is geel, het gezicht roodachtig, met witte oorschelpen.