

Leghorns

Foto's:
W. Hoekstra

De geschiedenis

We schrijven 1832. Een stoomschip afkomstig uit de Italiaanse havenstad Livorno meert af in New York met aan boord onder andere enige patrijs Leghorns bestemd voor ene mr. N.O. Ward, een bekende banketbakker in deze stad.

In de volgende jaren bereiken meer Italiaanse hoenders Amerika. Zo staat vast dat in 1852 en in het jaar daarop nieuwe zendingen Italiaanse hoenders in Amerika aankomen.

Amerikaanse fokkers creëerden uit deze mengelmoes van landhoenders de Leghorn. De Leghorn, een fabelachtig leggend ras van het landhoen type met witte oren, gele benen en meestal een enkele, bij de hen, vlot vallende kam.

In 1869 komen ze als rasdieren weer terug naar Europa. De Engelse pluimvee autoriteit van die jaren W.B. Tegetmeyer, importeerde ze in Engeland. Er bestaat een afbeelding van deze dieren uit die jaren waarop de overeenkomst te zien is met de huidige Amerikaanse Leghorns. Zelfs de typische vorm van de kamhiel bij de haan is er op zichtbaar.

Vanuit Engeland beginnen de Leghorns daarna hun zegetocht over het vaste land van Europa. Hun geweldige legkracht maakt hun niet alleen tot een geliefd sportras maar ook als bedrijfshoer maakt de Leghorn ongekende furore.

Tot de tweede wereldoorlog was de Leghorn het bedrijfspluimveeras bij uitstek. Deze plaats verloor ze pas bij de opkomst van de hybridenteelt die momenteel in de bedrijfspluimveehouderij wordt toegepast. Maar ook nu nog speelt de Leghorn bij deze hybridenteelt een belangrijke rol.

Rasinformatie

Leghorns komen voor in enkele variëteiten,

verschillend type en kamvorm en tal van kleurslagen.

Het Amerikaans type

Het oudste, in de loop der jaren geëvolueerd tot een ras dat zich onderscheidt door een rijke staartbevedering, waarbij vooral bij de haan de fraaie sikkels en bijsikkels opvallen. Kenmerkend is ook zowel de structuur van het oppervlak van de kam als de kamvorm. De kam nl. is iets kleiner en fijner van weefsel dan bij de overige typen Leghorns. In Amerika komt dit ras in vele kleurslagen voor. Het Amerikaans type zien we in Nederland regelmatig op de tentoonstellingen in de kleurslag wit, de enig erkende kleurslag voor de grote Amerikaanse Leghorns in ons land. In kriel is ook de kleurslag buff erkend. We zien deze dieren echter zelden of nooit.

De kwaliteit van de momenteel tentoongestelde dieren is zeer goed. We zien regelmatig hoog bekroonde dieren op de shows. De gele beenkleur is bij deze dieren een punt van zorg, vooral bij de groten, terwijl bij de krielen gewaakt moet worden voor te grove dieren.

Bij zowel de grote als de kriel is ook een rozekammige variëteit erkend. Deze komt in Nederland sporadisch voor.

Het Engels type

In Engeland heeft men de Leghorn vooral groter en geblokter gefokt. Ook hadden de fokkers in Engeland een voorkeur voor zware kopversierselen, terwijl de beenstelling hoger is en de staart relatief kleiner. In Nederland is het Engels type alleen erkend in de kleurslag wit.

In Engeland komen ze echer in vele kleurslagen voor zowel in groot als in kriel.

Grote dieren zien we in Nederland hoogst zelden op de tentoonstellingen terwijl ook

de Dwergleghorns van het Engels type, slechts door enkele fokkers gebracht worden.

Zij zijn alleen erkend met enkele kam.

Het Duits type

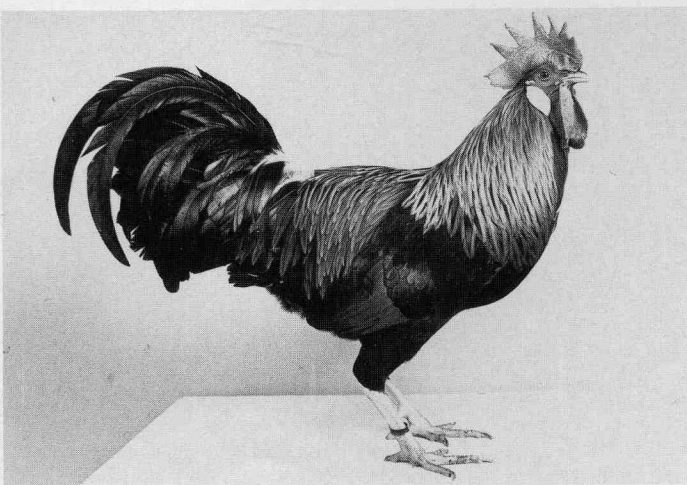
Tot voor een klein aantal jaren geleden kenden we in Nederland ook het Duits type Leghorn. Kenmerkend voor dit type was met name de wat geknepen, lage staartdracht. In Nederland kwamen ze voor in de kleurslagen patrijs goudflitter, zilverbatrijs zilverflitter en roodgeschouderd zilverbatrijs zilverflitter. Opvallend bij deze drie kleurslagen is de omzoming, flitter, op de rug van de hennen en de gezoomde borstveren bij de hanen. Contacten met onze oosterburen leerden ons echter dat men in Duitsland dit type niet meer wenste en hun dieren steeds meer gefokt werden in de richting van het Nederlandse type. Reden voor de Nederlandse Leghorn Klub om via de standaardcommissie deze kleurslag onder te brengen bij het Nederlands type.

Het Deense type

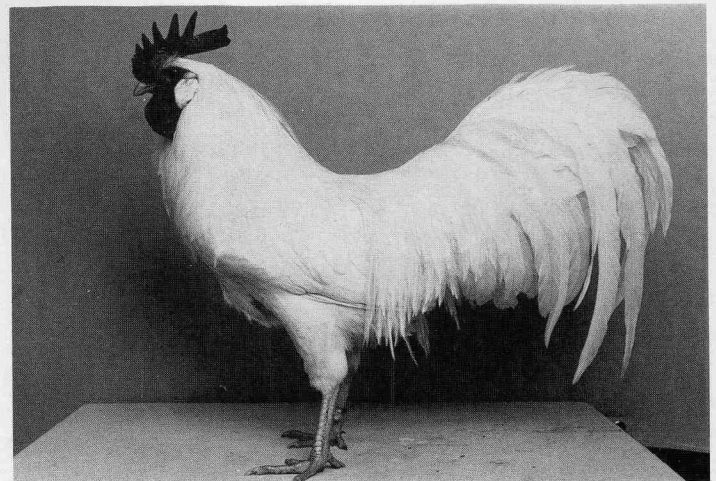
Ook andere Europese landen hebben "hun eigen" Leghorntype. We zien deze dieren niet in Nederland. Het gaat te ver om ze allemaal te noemen. Eén type is echter het vermelden waard, nl. het Deense type. Deze Leghorn onderscheidt zich door een wat geringere lichaamsgrootte en iets steilere staartdracht. Omdat het Deense type aan de wieg heeft gestaan van de kleurslag buff zien we deze kenmerken bij deze kleur vaak duidelijk terug.

Het Nederlands type

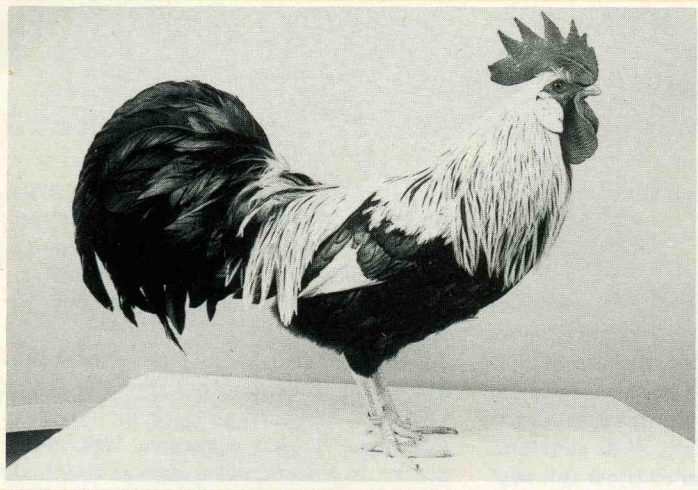
Veruit de grootste klasse Leghorns die we op de meeste tentoonstellingen in Nederland tegen komen behoren tot het Nederlands type.



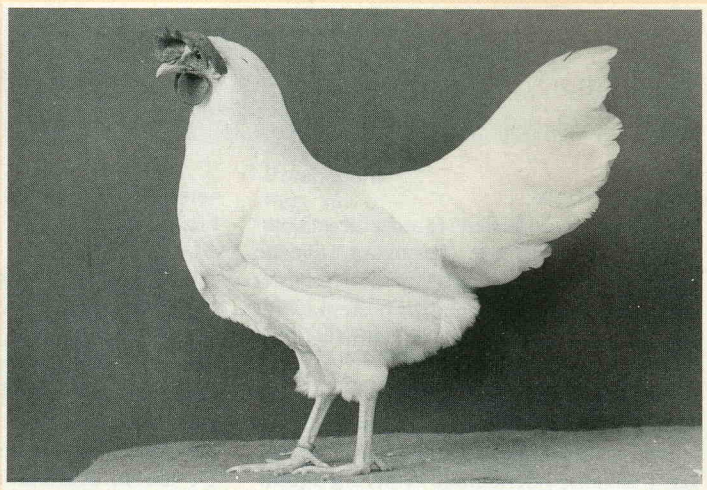
Leghorn patrijs, haan jong. 1e F Noordshow 1992.



Leghorn wit, haan jong. Am. type. 1e U Oneto 1991.



Leghorn Zilver patrijs, haan jong. Ned. type. 1e F B.T.T. 1994.



Leghorn wit, hen jong. 1e U Intershow 1986.

De afbeeldingen geven een goed beeld van dit type en laten zien dat het Nederlands type zich "beweegt" tussen het Engels en Amerikaans type. De raskenmerken en gratie komen met name op afbeeldingen van de kunstenaar C. van Gink schitterend tot uitdrukking.

Een raskenmerk dat door de leghornfokkers zeker niet veronachtzaamd mag worden is de legkracht, immers hieraan met namen dankt de Leghorn zijn faam. Welke kleurslag we ook houden, steeds zal de leg een aandachtspunt moeten zijn.

Als we het over kleurslagen hebben realiseren we ons dat er nogal wat kleurslagen erkend zijn. Meest voorkomende kleurslagen zijn patrijs en zilverpatrijs. De uit deze twee kleurslagen te fokken kleur roodgeschouderd zilverpatrijs zien we echter zelden. Zwart komen we regelmatig tegen, evenals geelpatrijs, wit en buff. Bij de laatst genoemde kleurslag valt op dat de dieren fijner van bouw zijn. De oorsprong van deze kleurslag is hier debet aan zoals we eerder genoemd hebben. Gestreept behoort ook tot de kleurslagen die we regelmatig zien. Minder vaak komen voor blauw en blauwpatrijs. Ook koekoekpatrijs zagen we zel-

den. De afgelopen jaren ontdekten we zowel in groot als in kriel enkele fraaie dieren in de kooien. Deze kleurslag is duidelijk in opkomst.

Zwartbont, een kleurslag met een geheel eigen zwart-wit verdeling, komt de laatste jaren terug en in goede kwaliteit. Patrijs goudflitter en zilverpatrijs zilverflitter zien we regelmatig in groot en kriel. Uiterst zeldzaam zijn columbia en rood, terwijl de erkende kleurslagen zilverzwart geloverd waarschijnlijk in Nederland niet meer rondloopt.

Een kleurslag die na de Europashow in Amsterdam in Nederland opgang maakte was bruinpatrijs. Deze dieren onderscheiden zich door hun zeer donkere patrijskleur en hun forse bouw. Belangrijk is om bij deze forse dieren de elegantie die het ras zo eigen is te behouden. Met name bij bruinpatrijs maar ook wel bij zilverpatrijs zilverflitter, komen we dieren tegen die duidelijk te plomp zijn en daardoor adel missen.

Naast enkelkammige dieren is ook de roze-kammige variëteit erkend bij groot en kriel. We zien echter zelden dieren met een roze-kam. Een enkele keer een grote patrijskleurige.

Dwerglegghorns

Zij zijn in alles een verkleinde uitgave van de groten. Wat voor de typen en kleurslagen voor groot geldt, past in grote lijnen ook bij de Dwerglegghorns. Maar er zijn ook wel verschillen.

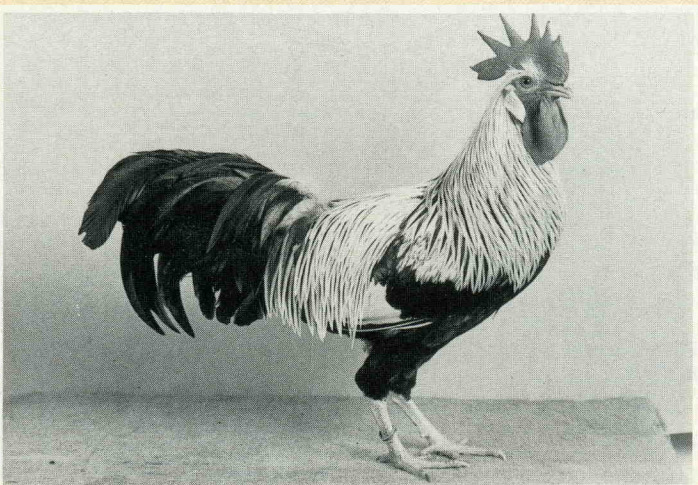
Zo is bij de dwergen niet patrijs de meest voorkomende kleurslag maar zwart. We zien deze vaak in uitstekende kwaliteit. Na zwart zien we de witte van het Amerikaans type het meest. Bijna alle andere kleurslagen in de dwerglegghorns komen we af en toe tegen, maar nooit in grote aantallen.

Elke kleurslag heeft haar specifieke problemen. Patrijs en zilverpatrijs kampen met het feit dat de kam bij de hennetjes niet vlot wil vallen. Buff is wat grof van bouw dit in tegenstelling tot de groten van deze kleurslag. Ondanks deze probleempjes komen we regelmatig toppers onder de Leghornkrielen tegen die met hoge predikaten de show stellen.

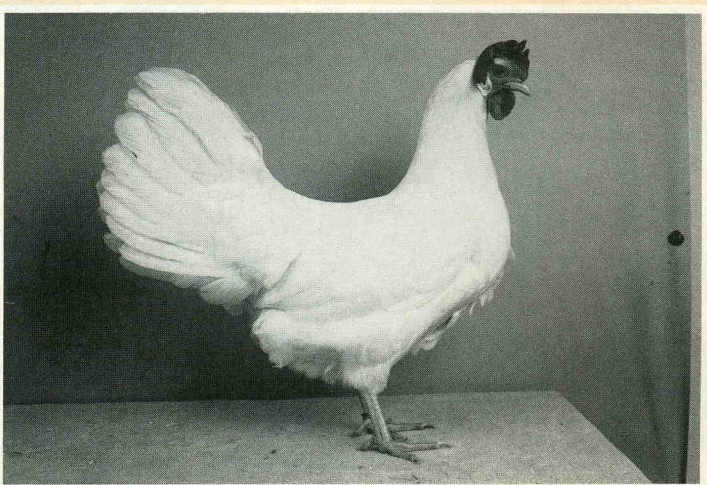
Het op hoger peil brengen van groot en kriel blijft een uitdaging voor elke rechtgeaarde Leghornfokker.

De Nederlandse Leghornklub

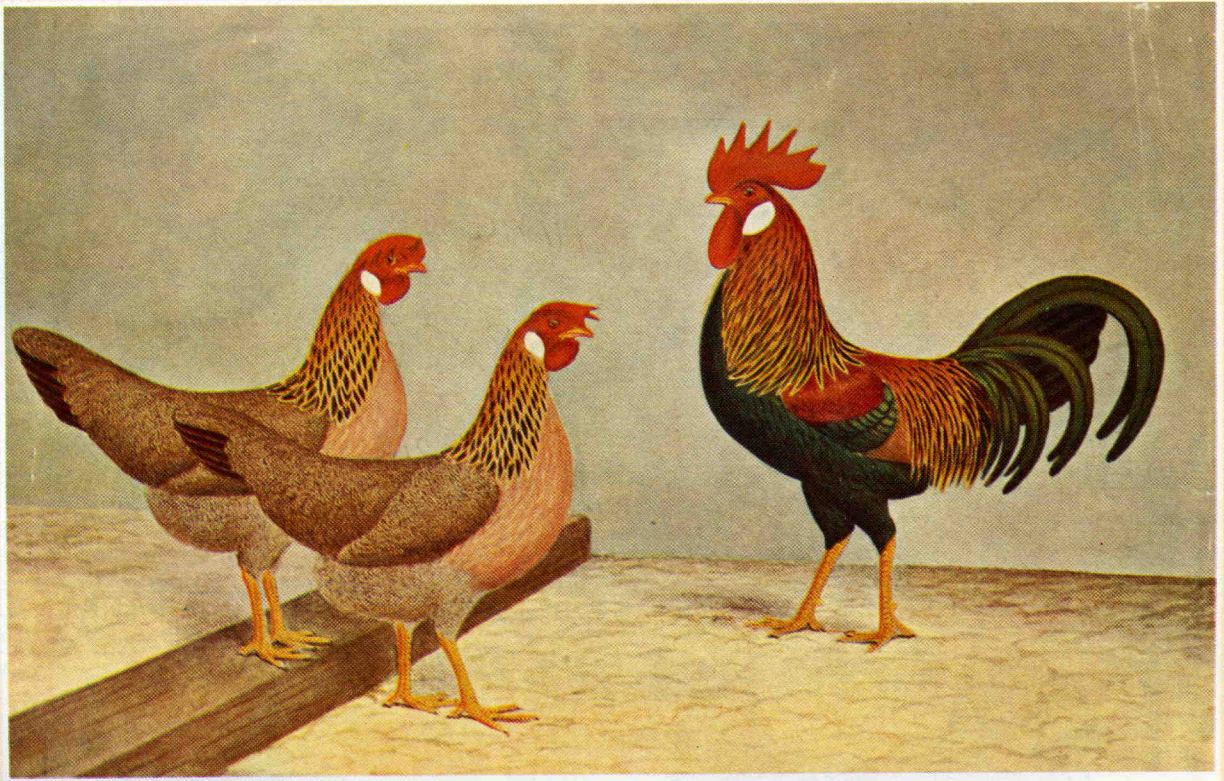
Als de Leghorns steeds meer vaste voet in



Leghorn zilver patrijs, haan jong. 1e F Drenato 1985.



Leghorn wit, hen oud. Am. type. 1e F B.T.T. 1993.



ons land krijgen en het ras aan populariteit meer en meer wint, ontstaat langzaam maar zeker de behoefte om te komen tot een speciaalclub. 18 januari 1918 is het zover. In de dierentuin(!) in Den Haag wordt de Nederlandse Leghornklub opgericht. De eerste voorzitter wordt de heer H. Hulshof, een Leghornkenner bij uitstek, terwijl de heer Van Ommen secretaris-penningmeester wordt. Beide mannen hebben in deze pioniersjaren heel veel voor het ras en de club gedaan.

Er wordt in het begin hard gewerkt aan een standaard waarin alle kleurslagen worden vastgelegd. Veel klubshows worden gehouden waar Hulshof meestal de keuring voor zijn rekening neemt.

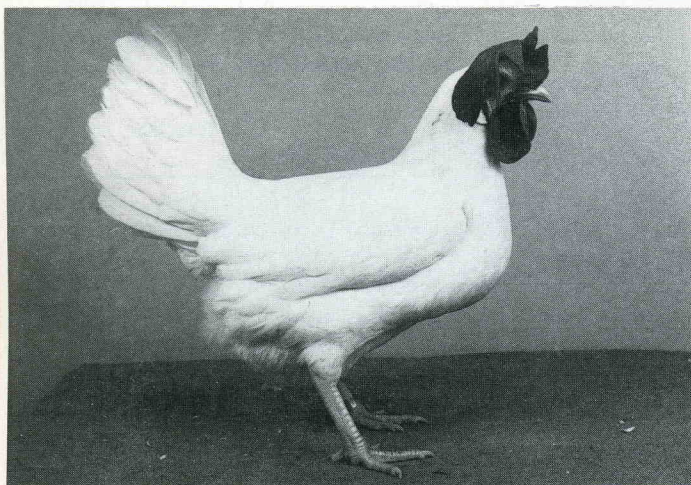
In 1933 treedt secretaris Van Ommen af. Keurmeester H. ten Kulve volgt hem op. In januari 1943 wordt het 25-jarig bestaan herdacht, en hoewel de omstandigheden erg ongunstig waren, we zitten immers in de oorlogsjaren, waren toch veel liefhebbers en leden naar Borne gekomen. Daar werd in de prachtige tuin van voorzitter Hulshof dit feest gevierd. De gastheer zelf was echter afwezig. Enkele dagen voor het feest was hij plotseling opgenomen in het ziekenhuis met een acute blinde darm ontsteking. Zijn vrouw neemt de honneurs waar. Het werd een fijne dag.

In 1946 treedt de heer Hulshof af als voorzitter en wordt benoemd tot erevoorzitter. Hij wordt opgevolgd door de heer Van der

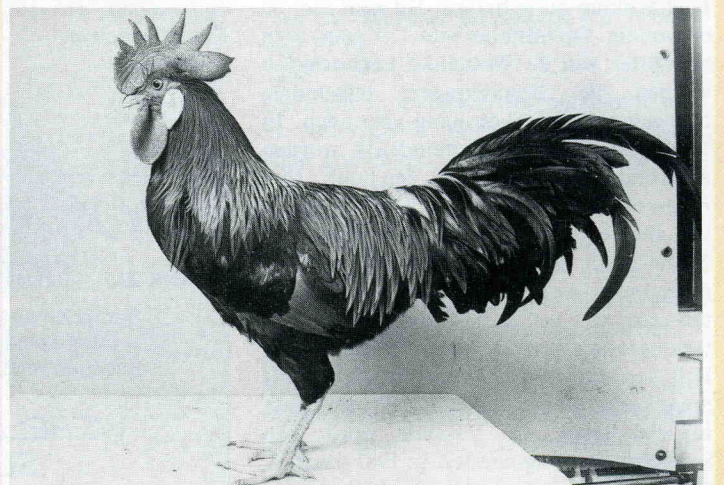
Ploeg, die helaas na een ongeval na enkele jaren, moet worden opgevolgd. Dit gebeurt door de heer Vessies. Ook hij is maar korte tijd voorzitter. In 1954 wordt hij opgevolgd door de zoon van de eerste voorzitter van de club: Jerome Hulshof uit Borne. In 1956, na het overlijden van H. ten Kulve, wordt H. Schopman uit Borne secretaris-penningmeester.

Rondom deze jaren besluit men te komen tot de oprichting van gewestelijke Leghornklubs. Zo ontstaan de Noordelijke, de Oostelijke, de Zuidelijke en de Westelijke Leghornklub. Alle vier verenigd in de Nederlandse Leghornklub.

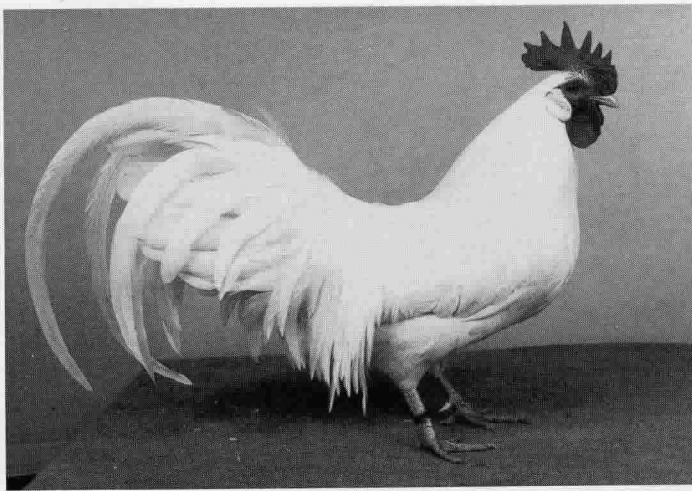
Toch blijkt na een aantal jaren dat in de praktijk dit niet goed functioneert. De



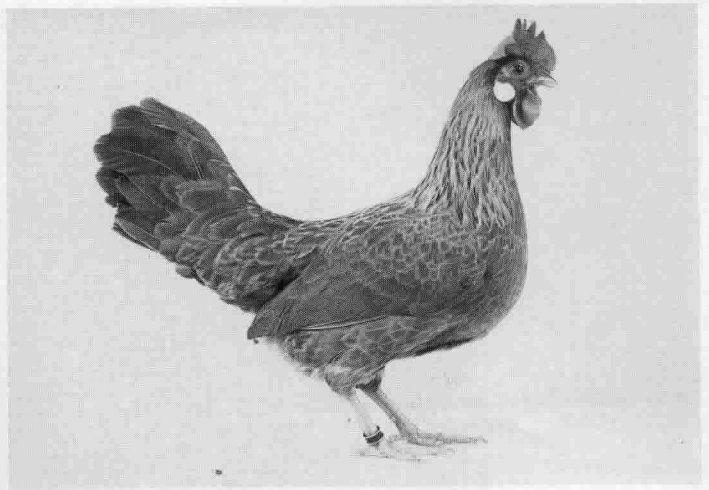
Leghorn kriel wit, hen jong. Eng. type. 1e F Europashow 1992. Inz.: A.W.G. Otten.



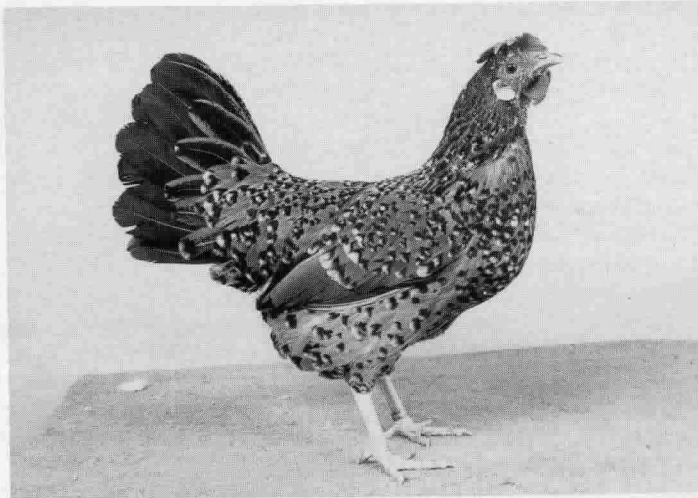
Leghorn patrijs, haan jong. Ned. type. 1e F Noordshow 1995. Inz.: J. Briggeman.



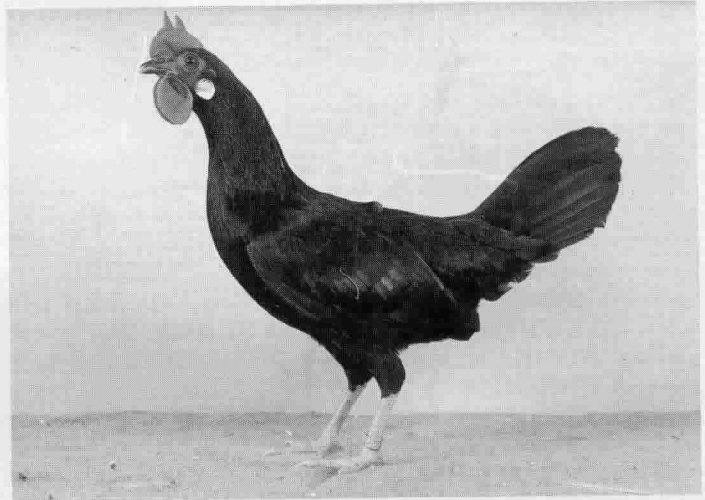
Leghorn kriel wit, haan oud. Am. type. Europashow 1992.



Leghorn kriel goudflitter, hen jong. le F B.T.T. 1990.



Leghorn kriel porselein, hen jong. Ned. type. le F Europashow 1992.



Leghorn kriel zwart, hen jong. le F Intershow 1986.

gewestelijke Leghornklubs groeien teveel uit elkaar en de landelijke Leghornklub kan de overkoepelende functie niet goed tot uitdrukking brengen.

In 1968 treedt J. Hulshof af als voorzitter en wordt hij opgevolgd door C. Aalbers. In 1972 beginnen de besprekingen om de gewestelijke afdelingen van de Nederlandse Leghornklub op te heffen. Dit gaat niet zo eenvoudig. Op initiatief van J. Ypma, toen voorzitter van de Westelijke Leghornklub worden de besprekingen telkenmale opnieuw gestart en op gang gehouden. In 1974 kunnen ze dan uiteindelijk worden afgerond en ontstaat weer één klub. Met nieuw elan probeert de klub het vertrouwen van alle Leghornfokkers terug te winnen. J. Ypma wordt secretaris-penningmeester. Het is een moeilijke periode. De nieuwe voorzitter treedt na 2 jaar af. Hij wordt als voorzitter opgevolgd door J. Ypma terwijl A. van Dijk secretaris wordt. Ook Van Dijk blijft maar korte tijd in functie, in 1980 reeds trekt hij zich terug. G. Tesselaar wordt dan secretaris-penningmeester. In 1981 treedt J. Ypma af als voorzitter. Hij wordt opgevolgd door J. Cox. In 1989 neemt Tesselaar het voorzitterschap over van Cox en wordt R.

Woudwijk secretaris-penningmeester. Het bestuur van de Nederlandse Leghornklub bestaat nu uit de volgende mensen:

G. Tesselaar, voorzitter
 J. Albada, penningmeester
 R. Woudwijk, secretaris
 H. Averdijk, vice-voorzitter
 A. ten Dam
 K. v.d. Hoek en
 J. Maas.

Voor België is kontaktpersoon F. Florczak. De klub telt momenteel ruim 150 leden. De laatste 10 jaar is een gestage groei zichtbaar geweest van 90 leden naar het huidige aantal. Door goede informatie via het klubblad, fokkersdagen en het geven van adviezen aan fokkers hopen wij de Leghorns te promoten en op een hoger niveau te brengen.

Even belangrijk is dat elke Leghornfokker zich bij de klub thuis voelt.

G.W. Tesselaar, Spanbroek