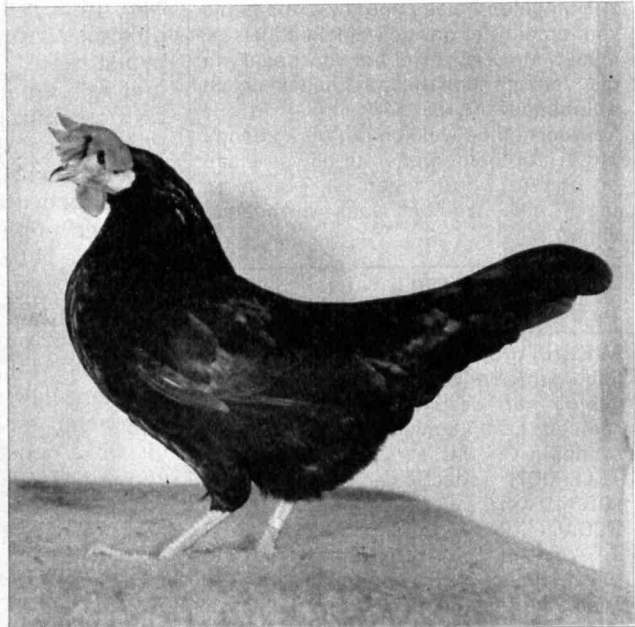


LEGHORNKRIELEN VAN HET NEDERLANDSE TYPE EN HUN AMERIKAANSE NAAMGENOTEN

Hoewel het misschien voor de populariteit van de Leghornkriel als tentoonstellingsdier beter was geweest, dat er over de gehele wereld maar één type Leghornkriel werd nagestreefd, blijft dit vooralsnog een vrome wens. Daarom zal men het beste doen de verdeling van de verschillende soorten te handhaven, zoals deze algemeen is aanvaard. Hiermede kunnen we vrede hebben, wanneer fokkers en keurmeesters de scherpe lijnen, die tussen de verschillende fokrichtingen zijn getrokken, ook in acht nemen en er rekening mede houden. Bekijkt men met een kritisch oog de dieren, die in de kooien gebracht worden en naar de maatstaven van de één of andere fokrichting gekeurd worden, dan komt bij ons de vraag op of het niet de hoogste tijd wordt van deze onderverdeling van fokrichtingen af te stappen en, met uitzondering van de Amerikaanse Leghornkriel, een standaard in het leven te roepen van een Continentale of zo men wil, een Europese Leghornkriel, een suggestie, die uiteraard ook zou moeten gelden voor de grote naamgenoten. Doordat de Nederlandse fokkers na de laatste wereldoorlog meer contacten hebben gekregen met het buitenland, vooral Duitsland, zien we hier nog wel eens een dier ingezonden in de klassen van het Nederlandse type, dat toch meer op de Duitse fokrichting lijkt. Wij doen hierbij speciaal op de klassen eenkleurige Leghornkrielen.

Om een beter inzicht in deze materie te verkrijgen volgt hier een opsomming van fokrichtingen, die in onze NHB-DV pluimveestandaard erkend zijn:

1. Het oude, meer gematigde type, aangeduid als Nederlands standaardtype, met middelgrote kopversierselen, voldoende gestrekt van bouw met geopende nog niet gespreide staart en van een typeengewicht, dat snelle groei en vroegrijpheid niet in de weg staat.
2. Het Duitse standaardtype, vrij hoog gesteld, slank van lichaam, lang van rug en met een vrij lage fazantachtige staartdracht.
3. Het Amerikaanse standaardtype, iets lichter in gewicht dan het Nederlandse en daarmee het kleinste van de Leghornkrielrassen. Uitmuntend door betrekkelijk kleine kopversierselen en een rijk ontwikkelde achterwaarts gedragen, gespreid, doch niet te laag gedragen staart. Dit zijn dan de bij ons erkende fokrichtingen, doch er zijn er nog meer, zoals de Leghornkrielen van het Engelse type, waarvan we een enkele keer een exemplaar op onze shows zien. In verhouding is deze kriel nogal fors, doch vrij slank en voorzien van nogal grote kopversierselen. Daarnaast



De hierbij afgebeelde zwarte Leghorn-krielen laat een uitstekend type zien en heeft een vrijwel ideaal kopje. Als we iets zouden willen aanmerken, dan is het op de vorm en de dracht van de staart. Deze kon iets minder gevouwen zijn en wat hoger gedragen worden. De kleur is mooi, evenals de pootkleur. Dit diertje won op de tentoonstelling van „Avicultura“ 1962 een 1ste prijs ZG. Eigenaar: Th. J. Windhorst te Assen

komen nog dieren voor van het Deense type en van het Luxemburgse type, waarop we niet verder zullen ingaan. De fokrichtingen, waarover we in dit artikel zullen schrijven zijn de Nederlandse en de Amerikaanse. We zijn echter op de andere ook even ingegaan om te bereiken, dat we van de vertoning af komen, dat op de grote tentoonstellingen dieren van b.v. zuiver Duits type als Leghornkrielen van het Nederlandse standaardtype worden geëxposeerd en bekroond, terwijl een blik in de destijds met de Nederlandse Leghornclub opgestelde standaardbeschrijving het bewijs levert, dat ze daarvoor niet kunnen doorgaan. Deze wens houdt geen kritiek in op de Leghornkrielen-enthousiasten. Wij waarderen het werk van de Nederlandse fokkers, die geheel uit eigen beweging de uitwassen van de buitenlandse fokrichtingen trachten weg te fokken.

HET TYPE EN DE VOORKOMENDE KLEURSLAGEN BIJ DE NEDERLANDSE LEGHORNKRIELEN

Bij de Leghornkrielen komen, zoals men weet, een zeer groot aantal kleurslagen voor. De zwarte zijn wel het meest populair, terwijl er ook wel belangstelling bestaat voor de patrijkskleurige. De witte zien we de laatste jaren ook weer wat meer en de blauwe, een zeer moeilijke variëteit, is ook weer gecreëerd. Dit zijn wel de variëteiten, die het meest voorkomen, al is er ook wel interesse voor de gestreepte variëteit, die als Nederlands type geschouwd wordt, doch hiermede in feite niets te maken heeft. In het noorden van ons land zien we ook een enkele maal buffkleurige, die met hun wat te lange ruggen ook niet voor dieren van het Nederlandse type kunnen doorgaan. Helaas sporadisch worden silverduckwing Leghornkrielen gezien en de laatste jaren wordt door een fokker moeite gedaan de zwartbonte of exchequer Leghornkriel te brengen, iets wat hem reeds aardig gelukt is, zij het dan met een enkel exemplaar,

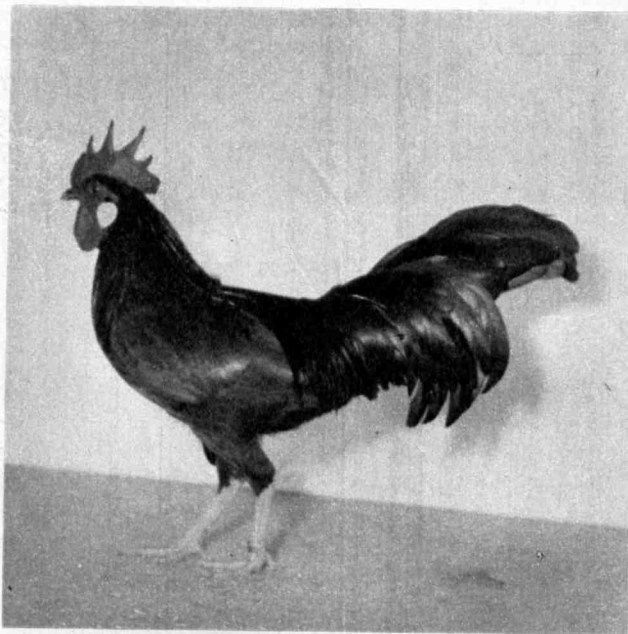
Op bijgevoegde kleurenplaat, die nog door wijlen de heer C. S. Th. v. Gink is gemaakt, komt het type van de Leghornkriel van het Nederlandse standaardtype voorbeeldig uit en het ontslaat ons van de plicht een nauwkeurige beschrijving van het ras te geven. Omdat wij op enkele grote tentoonstellingen, het afgelopen seizoen gehouden, de eer hadden de Leghornkrielen te mogen beoordelen en wij daardoor wederom geconfronteerd werden met de fouten, die in het bijzonder aan het type en de vorm kunnen voorkomen, zullen we hierop wat nader ingaan en trachten aan te geven hoe deze voorkomen of verbeterd kunnen worden.

De fouten, die wij ons herinneren, zijn, staande kammen bij de hennen, te lange vleugels, die door de hanen vaak te laag gedragen worden, te laag gedragen en te smalle staarten, hanen met te weinig borstdiepte en hennen met een onvoldoend ontwikkeld achterdeel. Met deze opsomming willen wij niet zeggen, dat alle Leghornkrielen aan deze fouten mank gaan, doch individuele dieren, waarvan misschien rustig verder gefokt wordt, wel. Over het algemeen kunnen we zeggen, dat de Leghornkriel reeds een bepaalde mate van volmaaktheid bereikt heeft, al blijft er op onderdelen nog wel wat te wensen.

We beginnen dan met de vallende kam, een eerste vereiste voor een mooie en karakteristieke Leghornhennenkop. He-

laas zien we maar al te vaak dieren, die een staande kam laten zien of een kam, die juist maar eventjes valt. Kammen, die vlot en sierlijk overhangen zien we eigenlijk maar sporadisch, althans bij de dwergen der Leghorns. Ze zijn er echter wel en op deze hennen moet men zuinig zijn. Deze dieren, gepaard aan hanen, die een in verhouding wat te grote kam bezitten, die desnoods nog iets naar één kant mag overhangen, zullen meerdere hennen brengen met de gewenste kamvorm, echter zullen de haantjes uit een dergelijke combinatie meestentijds ook grote en wat slappe kammen vertonen. Dit hoeft echter niet, maar de kans zit er wel in. Om goede hanen op dit punt te verkrijgen zou men normaal kammige dieren aan elkaar moeten paren, waarvan de haan een kam moet hebben, die op een stevige brede basis staat. Hieruit volgt logischerwijze, dat men eigenlijk op ieder punt hanen- en hennenfok dient toe te passen, iets wat trouwens voor andere eigenschappen, zoals zal blijken uit dit artikel, ook zeer aan te bevelen is.

De kwestie van de te lange en te lage vleugeldracht kan men bestrijden door het toepassen van selectie. Er zijn fokkers en keurmeesters, die hieraan niet zo zwaar tillen, doch voorbij het lichaam stekende vleugels zijn zeer storend en ontsieren het geheel, niet alleen bij de Leghornkrielen, maar bij ieder ras, dat horizontale en korte vleugels moet hebben. Een eerste vereiste is natuurlijk dat men nooit twee dieren, die deze fout bezitten, of één van andere aard, aan elkaar paart. Het beste kan men steeds de fokdieren op vleugellengte en dracht selecteren en zo mogelijk vogels met korte, niet te laag gedragen vleugels aan elkaar paren.



Dit zwarte haantje won op de tentoonstelling 1959 te Hannover voor zijn fokker A. Weimer te Offenbach. De Duitse Leghornkrielen hebben een wat afwijkend type, doch er komen dieren onder voor, die zo weinig van onze Nederlandse Leghornkrielen afwijken, dat ze op onze shows gemakkelijk kunnen meedoen. Deze haan is een mooi dier in vele onderdelen, alleen zijn stelling zouden we iets minder hoog willen

De jongen hieruit verkregen moeten ook weer op deze eigenschappen uitgezocht worden en men dient zich niet te laten verleiden van dierep met te lange vleugels te fokken, ook al zijn de andere eigenschappen nog zo goed. Hetzelfde geldt in feite voor de overige fouten, welke wij hiervoor opsomden. Te lage en te gevouwen staarten, hanen met te weinig borstdiepte en hennen met onvoldoend ontwikkeld achterdeel zijn allemaal fouten, die afkomstig zijn van de Duitse Leghornkrielen, die deze eigenschappen als standaardseisen moeten bezitten, doch die laakbaar zijn bij dieren van het Nederlandse type. We verlangen bij onze Leghornkrielen een staart, die een weinig open is en onder een hoek van 40 à 45 graden gedragen wordt. Op deze eigenschap wordt nog maar te weinig gelet en wordt ook niet altijd gestraft, ja op een beoordelingskaart van een van de laatstgehouden tentoonstellingen zagen we bij een hen met een ideale staartvorm en dracht zelfs de wens van een keurmeester, dat de staart minder gespreid moest zijn. Dit houdt in, dat de keurmeesters wel goed het verschil tussen de Duitse en de Nederlandse standaard moeten kennen en niet het één met het andere dienen te verwarren.

Ook de te lange rug is af te keuren en is ook een erfstuk uit Duitsland. Bij alle kleurslagen en fokrichtingen in de Leghornkrielen worden de oren ovaalvormig en wit van kleur verlangd, een eigenschap die niet zoveel moeilijkheden meer oplevert. De tijd, dat veel rood in de oren voorkwam behoort wel tot het verleden. Wat nog wel eens voorkomt is een oor, dat aan de kleine kant is of dat crème-

kleurig is. Ook hier kan selectie uitkomst brengen en het is dus aan te raden te fokken van dieren met een behoorlijk oor, dat ook zuiver wit van kleur is.

DE ZWARTE VARIËTEIT

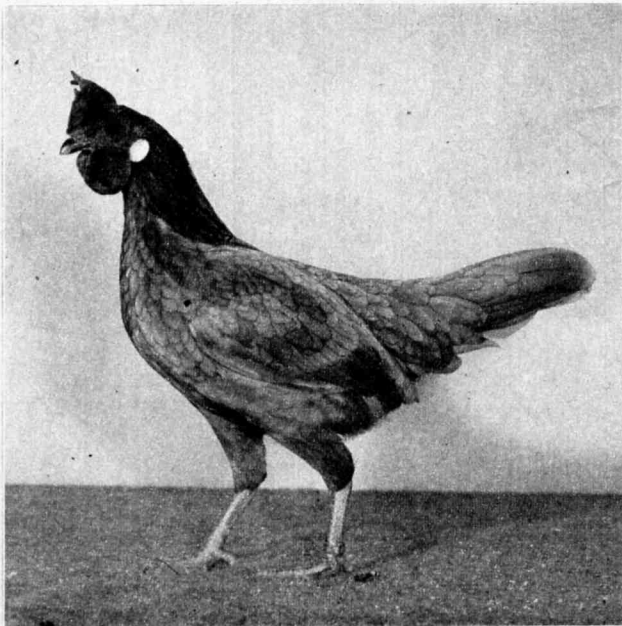
De zwarte kleurslag is bij de Leghornkrielen de meest geliefde en deze wordt dan ook het veelvuldigst gefokt. Deze variëteit is ook het meest volmaakt, al komen de hiervoren genoemde type-fouten er wel in voor.

De zwarte Leghornkriel is niet alleen in ons land het meest gezocht, maar b.v. ook in Duitsland, waar de grootste klassen op de tentoonstellingen steeds onder de zwarte voorkomen. Toch is het wel verwonderlijk, dat juist deze variëteit zoveel aanhangers heeft, want men zou zo denken, och, het is een éénkleurig dier, dus vrij gemakkelijk te fokken. Niets is echter minder waar, want ook een éénkleurige kip heeft verschillende eigenschappen, die moeilijk waar te maken zijn, zoals b.v. de groenglanzende zwarte kleur, in combinatie met de gele poten en snavel, eigenschappen, die vooral bij de hennen vele moeilijkheden opleveren, althans wanneer ook nog een zeer donkere kleur in het ondergevederte verlangd wordt. Het valt niet mee om een goede tentoonstellingshaan te brengen, die niet wat licht in het onderdons is.

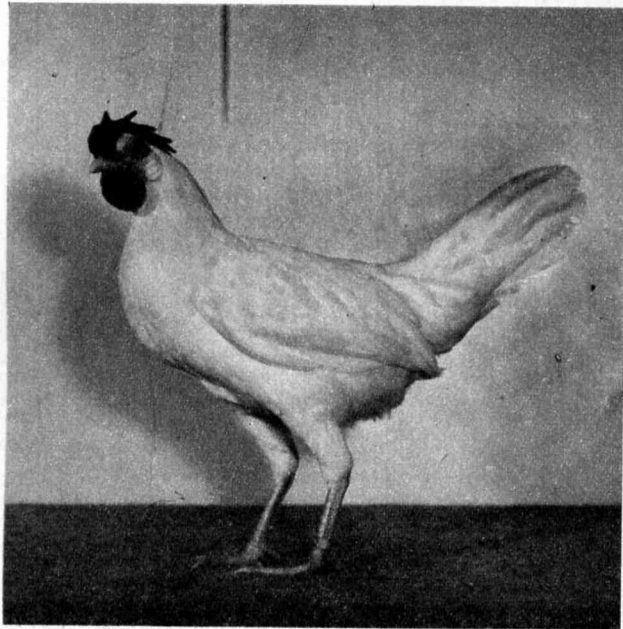
De moeilijkheden van een groenglanzende zwarte kleur, gecombineerd met een donker ondergevederte en een gele snavel en pootkleur bij de hennen kunnen we in één adem noemen. Voor het fokken van prima tentoonstellingshanen neme men een fokhaan, die in been- en snavelkleur zo goed mogelijk is en verder in het bezit is van een groenglanzende zwarte kleur. De hennen, die men aan zo'n haan paart, behoren diepzwart te zijn in het onderdons, waarbij een diepgele kleur van poten en snavel wel gewenst is, maar hierbij toch niet van de grootste betekenis, omdat de hanen die uit deze combinatie geboren zullen worden toch vrijwel alle, zonder onderscheid, een heldere gele pootkleur zullen vertonen.

Voor het verkrijgen van fijne tentoonstellingshennen neme men een haan met meer oranjeleurige poten. Is de haan overigens mooi groenglanzende zwart in het bovengevederte dan maakt het niets uit als hij in de onderkleur wat licht is of dat zich hierin iets wit vertoont. Ja, als de haan voor de rest goed is, dan mag iets wit in de aanzet van zijn sikkels niet verhinderen hem voor de hennenfok te gebruiken. Bij de hennenfokhennen behoeft men niet alle aandacht aan een groenglanzende zwart gevederte te wijden, omdat als dit in beide geslachten aanwezig is, dit allicht een rode kleur in de halsveren en op andere plaatsen van het gevederte bij de jongen tot gevolg heeft.

Er zijn fokkers, die met één fokstam vrij bevredigende resultaten bereiken, maar toch zullen hierbij de beide tegenstellingen, namelijk de eis van gele poten en snavel gepaard aan een zeer donker ondergevederte grote moeilijkheden meebrengen. Bij het fokken met één fokstam doet men het beste twee fokhanen te gebruiken, namelijk een hanenfokhaan en een hennenfokhaan. Men vergaart dan gedurende enige tijd eieren van de toom, waarbij de eerste haan heeft gelopen en verwisselt dan de eerste haan voor de tweede, waarvan men dan, na een paar weken wachten, de eieren kan nemen.



Zelden zien we goede blauwe Leghornkrielen, doch dit hennetje is een prachtige vertegenwoordigster van deze zeldzame kleurslag. Het dier won op „Ornithophilia" 1967 1ste prijs ZZG en zij is eigendom van de schrijver van dit artikel



Witte Leghornkrielen worden niet zo veel gezien en zijn minder populair dan de zwarte. Er zijn echter een paar goede stammetjes in ons land. Bovenstaande hen is de winnares en mooiste Leghornkriel van de Gelre Show 1967 te Elst. Zij behaalde 1ste prijs ZZG. Het is een mooi diertje met een fijn kopje. De rug zou een tikje korter gekund hebben

Nogmaals wijzen wij er echter nadrukkelijk op, dat de hanenfokkaan streng moet worden uitgezocht op correct gevederte zonder enig wit, terwijl de hennenfokkaan een onberispelijke beenkleur moet bezitten. Vooral dient men in de foktoom hennen op te nemen, die op een goede legcapaciteit kunnen bogen en de fokhanen behoren eveneens geboren te zijn uit goede leghennen.

DE BLAUWE KLEURSLAG

Direct na de zwarte variëteit willen we de blauwe behandelen, omdat deze er zo nauw aan verwant is. Het fokken van een blauw hoenderras is niet ieders werk en in geen kleurslag kan men meer teleurstellingen en moeilijkheden verwachten. Blauw is een intermediaire kleur, d.w.z. geen constante kleur. Uit blauwe dieren aan elkaar gepaard kan men voor de helft blauwe dieren verwachten, de andere helft is weer voor de helft zwart en voor de andere helft vuilwit, d.w.z. wit met blauwe en zwartachtige vlekken. Zwart aan blauw gepaard geeft voor de helft zwarte en voor de helft blauwe dieren. Vuilwit aan zwart geeft 100 % blauw. Nu horen we de onervaren liefhebber al zeggen, maar dat is eenvoudig, want hier hebben we de gebruiks-aanwijzing. Vergist u zich echter niet, want de dieren, die als blauw kuiken ter wereld komen zijn niet allemaal mooi effen blauw, hierin komen vele schakeringen voor. Daarbij komt nog de moeilijkheid onder de knie te krijgen zeer gehate fout van roest, dat zowel bij de hennen en nog in ergere mate bij de hanen kan optreden. Dit roest, de goudfactor, treedt bij de hanen in hoofdzaak op in de sierbevedering en bij de hennen heeft dit een rossegloed over het gehele gevederte tot gevolg. Om deze fout te bestrijden kan men

het beste fokken van een mooi blauw dier, dat gepaard moet worden aan een zwart exemplaar met een violette kleur. Het fokken van blauwe dieren met zwarte moet men overigens niet te vaak herhalen, daar de blauwe kleur dan de neiging vertoont om te donker te worden. Heeft men eens blauw aan blauw gepaard en hieruit vallen vuilwitte dieren, die geen crèmekleurige gloed over het gevederte laten zien, dan moet men op zulke vogels zeer zuinig zijn, want gepaard aan violet-kleurige zwarte kan men veel succes verwachten.

DE WITTE LEGHORNKRIEL

Als we deze kleurslag gaan bespreken, dan hebben we het zuiver Nederlandse type op het oog en niet het Amerikaanse, waarover we het later nog zullen hebben. Leghornwit is dominant wit en niet recessief, zoals bij de andere witte hoenderrassen. En toch zouden we dit bij de krielen van het Nederlandse type niet durven volhouden; o.i. geldt dit wel voor dieren van Amerikaanse oorsprong. De witte Leghornkriel is in de laatste jaren met behulp van verschillende krielhoenderrassen wederom gecreëerd en het is nog maar zeer de vraag welke rassen er allemaal bij te hulp geroepen zijn. Dat er recessief witte dieren bij gebruikt zijn en ook zwarte Leghornkrielen, staat voor ons als een paal boven water. Wij weten, dat er momenteel in Nederland stammetjes aanwezig zijn, die niet dominant wit zijn, te meer daar er wel eens koekoekkleurige dieren uitvallen, waarmede ook bewezen is, dat zwarte Leghornkrielen aan de wieg van deze kleurslag hebben gestaan. Wat zijn nu de moeilijkheden en de voorkomende fouten, inzake de kleur, bij deze variëteit? In het kort gezegd niet geheel witte dieren en vogels met een veel te lichte beenkleur. Uit ervaring weten we, dat er in deze kleurslag dieren voorkomen met verschillende tinten wit, nl. hagelwitte dieren, die echter meestentijds een te lichte beenkleur laten zien, en vogels die iets meer naar het roomwitte gaan, doch, die een intensief gele beenkleur bezitten. Nu is een witte Leghornkriel met een te lichte beenkleur, ja zelfs met vrijwel vleeswitte pootkleur, geen waardige vertegenwoordiger van het ras en vanwege een diepgele kleur der poten zijn we bereid de iets roomwitte kleur van het gevederte op de koop toe te nemen. Bij de fok is het derhalve zaak op snavel- en beenkleur te letten en bovendien niet te fokken van hanen, die een te crème kleur bezitten. Zo'n kleur wordt vaak toegeschreven aan het lopen in het zonlicht, het voeren van mais en het verstrekken van wortels, iets waarvoor we, althans ten dele begrip hebben, doch vaak is het een fout, die in de stam zit en zo gauw mogelijk uitgebannen dient te worden. Naast zo wit mogelijke dieren bij het samenstellen van de foktoom ook letten op de beenkleur vooral bij de hanen.

DE PATRIJSKLEURIGE VARIËTEITEN (patrijs en silverduckwing)

Zowel de patrijs als de zilverpatrijs (silverduckwing) Leghornkriel kunnen we in één adem bespreken, daar bij beide variëteiten het tekeningpatroon hetzelfde is, alleen de grondkleur wijkt af. Alles wat bij de patrijs Leghorn krielen goudgeel, bruin of rood is is bij de zilverpatrijs zilverwit. Voor de hanen eist onze Nederlandse standaard het

volgende patroon voor de tekening. Elke hals- en zadelveer moet een smalle scherp afgetekende zoom hebben meteen zuivere glanzende zwarte schachtstreep, waarbij opgemerkt moet worden, dat de kleur geheel aan elkaar gelijk moet zijn. De kleur bij de patrijshanen moet zuiver goudgeel zijn en niet rossig of strogeel. De schouderkleur is dan scharlakenrood (bij zilverpatrijs zilverwit) en de vleugelbanden, die groenglanzend zwart zijn, vormen een mooi contrast. De buitenvaan van de slagpennen zijn bij patrijs bruin en bij zilverpatrijs grijs. Bij beide kleurslagen is de gehele staart, dus pennen en sikkels wederom groenglanzend zwart, welke kleur ook de borstende buik laten zien. Het halsbehang van de hen bestaat ook uit veren met een scherp getekende middenstreep, die de omzoming aan de punt van de veer niet mag doorbreken. Bij de eerste variëteit goudgele omzoming, bij de tweede zilverwit. De rugkleur der hennen is een licht grijsbruin, resp. grijs, met een gelijkmatig verdeelde „pepering”. Teveel zwarte pepering heeft als resultaat de zgn. „roetrug”, hetgeen wil zeggen een klontering van teveel zwart in het veerveld. Hoe gelijkmatiger rug en zadel van kleur en tekening zijn, des te waardevoller is de hen. De borst van de hennen is zalmkleurig met een iets lichtere veernerf. Bij beide kleurslagen is ook de onderkleur grijs, terwijl de staart zwart is, behalve de beide bovenste pennen, die getekend zijn als de buitenvaan van de slagpennen, die voor het overige gedeelte ook geheel zwart zijn.

Uit vorenstaande kleurenbeschrijving blijkt wel dat het aantal fouten in een dergelijke samengesteld tekening- en kleurenbeeld groot kan zijn. Een fout, die bij de hennen van deze kleurslagen zeer gehaat is, is de zogenoemde flittertekening, welke ontstaat als men fokt van hanen met te veel tekening in het borstgevederte. Voor de fokkerij is een weinig tekening in dit gedeelte zelfs zeer gewenst, want het komt de zuivere tekening van de hennen ten goede. Een lichte omzoming in rug- en zadelgevederte heeft de naam „flitter” verworven.

Om zowel goede tentoonstellingshanen als hennen te fokken, zijn we ook bij deze kleurslagen op twee foktomen aangewezen, nl. een hanen- en een hennenfoktoom. In de hanenfoktoom is de haan bij voorkeur een tentoonstellingsvogel, in alles correct, zoals de standaard aangeeft. De hennen, die men in de hanenfoktoom doet, behoren halsveren te hebben met diepbegrensde omzoming. In het gevederte van rug en vleugels mogen deze hennen gerust wat te donker zijn, ze zijn er zelfs des te beter om. Zij mogen dus in de rug bij zwart af zijn, terwijl een weinig flitter op de rug zelfs voor deze vogels wel gewenst geacht wordt. Bij deze hennen is een weinig roest (bij tentoonstellingsvogels een onvergeeflijke fout) zelfs aan te bevelen en de borst moet donker zalmkleurig zijn.

In de hennenfoktoom zijn de hennen dieren die de standaardtekening zoveel mogelijk benaderen, terwijl de haan, bij voorkeur, uit een fijne tentoonstellingshen afkomstig moet zijn. Bij de patrijkskleurige moet zo'n haan niet te donkerrood op de vleugels zijn, het liefst wat lichter rood, en vooral niet te rossig in hals- en zadelzoming; zelfs is een wat lichte kleur op deze plaatsen bij de hennenfokhaan aan te bevelen. Een haan, die erg getekend is in de borst mag noch bij de patrijkskleurige, noch bij de zilverpatrijzen als fokdier aangewend worden, daar zulke vertegenwoordigers

zoals reeds medegedeeld, de flittertekening bij de hennen erg in de hand werken.

Persoonlijk vinden wij de patrijkskleurige variëteiten onder de Leghornkrielen tot de mooiste kleurslagen behoren, maar uit het voorgaande zal het duidelijk worden, dat de fok hiervan niet het werk is van beginnende fokkers. Bij deze kleuren is er sprake van een zuivere Nederlandse creatie zonder inmenging van b.v. Duitse Leghornkrielen. Men heeft hiervoor bij onze Oosterburen slechts een zeer beperkte interesse en loopt er warmer voor de flitterkleurslagen, waarbij de tekening meer op de fok van beide geslachten is afgestemd.

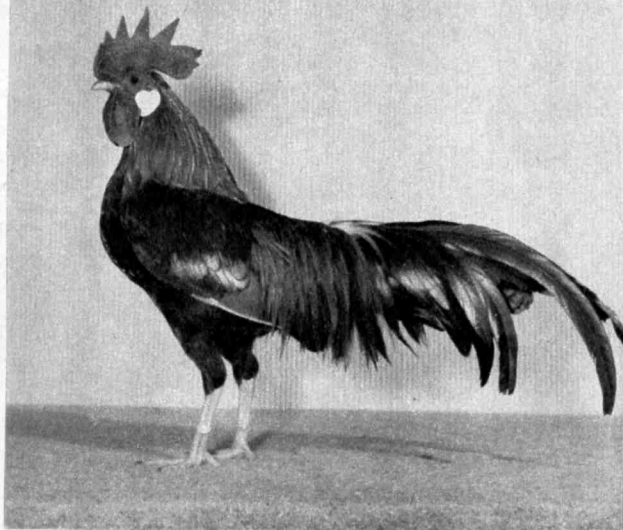
DE MINDER BEKENDE KLEURLAGEN

In de eerste plaats willen we het hebben over de gestreepte variëteit, waarvoor steeds meer belangstelling ontstaat, hetgeen geen wonder is, want een mooi gestreept dier is altijd nog een sieraad om te zien. Helaas echter zijn er onder de gestreepte Leghornkrielen nog zo weinig mooi getekende exemplaren en bovendien zijn deze dwergen nog aan de grote kant. De overige Leghorn-kenmerken zijn wel voldoende voorhanden, doch de grootte moet zeker nog wat teruggedrongen worden. Een te grote kriel zal niemand voldoen en ons streven moet erop gericht zijn ook werkelijke dwergen in de kooien te brengen. In de eerste plaats zouden we willen adviseren om alleen van de kleinste dieren te fokken en mocht dit geen uitkomst brengen, dan is er altijd nog de mogelijkheid om op succesvolle wijze terug te paren aan zwarte Leghornkrielen, die de juiste krieglgrootte laten zien.

Een ander zorgenkind bij deze kleurslag is nog de streping, die niet zo fijn verlangd wordt als b.v. bij de Plymouth Rocks, maar toch ook weer niet zo grof, dat er van streping amper meer sprake is. De meeste gestreepte Leghornkrielen, die wij de laatste tijd zagen waren nog zeer onregelmatig in de tekening.

Wij moeten de Duitsers de eer gunnen deze kleurslag gecreëerd te hebben. Uit gesprekken met deze fokkers is ons wel duidelijk geworden, dat zij kans zien, hoe onwaarschijnlijk het ook klinkt, uit één en dezelfde foktoom goede hanen en hennen te fokken. Geadviseerd wordt te fokken van een haan, die gelijkmatig gestreept is in een verhouding van 1-1, hetgeen wil zeggen, dat de lichte grijsblauwe bandjes even breed moeten zijn als de zwarte grondkleur. Daarentegen moet de fokken een donkere indruk maken, t.w. het lichte bandje smaller dan de zwarte grondkleur. Uit een dergelijke combinatie kan veel goeds verwacht worden. Dan hebben we, zij het sporadisch de buffkleurige variëteit, die nog mank gaat aan een uitgesproken Duits type, d.w.z. lange rug en smalle staart, gepaard aan een veelal onregelmatige kleur. Wij zouden de weinige fokkers van dit ras de raad willen geven van dieren te fokken, die zoveel mogelijk overeen komen in de buffkleur, waarbij het er niet zo erg op aan komt of ze een nuance te donker of te licht zijn. Het voornaamste is, dat de beide partners dezelfde kleur buff bezitten. Zwart in vleugels of staart is een zeer ernstige fout, iets wit in deze partijen heeft voor de fokkerij minder bezwaren.

Dan zien we een enkele keer zwartbonte Leghornkrielen, die nog in de kinderschoenen staan en waarmede de fokker nog lang niet klaar is. De tekening-verdeling is nog



Om het verschil in type tussen de Leghornkrielen van het Nederlandse standaardtype en van het Duitse type te accentueren beelden we hierbij af een goldfarbig Leghornkriehaantje van het Duitse type. Een ieder zal de lange rug, de lage staartdracht, de vrij hoge borst en het weinig ontwikkelde achterdeel opvallen

(Foto's: C. Aalbers)

zeer onregelmatig en wij vragen ons af of van inkruising van Anconakrielen geen heil te verwachten is.

Wij hebben bij het schrijven van dit artikel er naar gestreefd zo volledig mogelijk te zijn inzake de problemen, die zich bij de fokkerij van de diverse variëteiten Leghornkrielen, kunnen voordoen. Het is niet onze bedoeling geweest voor alle moeilijkheden een directe oplossing te geven, doch alleen te adviseren hoe de problemen het hoofd geboden kunnen worden. Volgt men bij het fokken deze wenken op en handelt men er nauwkeurig naar, dan zal de kans van het verkrijgen van fraaie nakomelingen groot zijn. Dit is dan de beloning voor alle moeite en werk, die de fokker aan de samenstelling van de foktomen heeft besteed.

DE AMERIKAANSE LEGHORNKRIEL

Toen wij de titel kozen voor ons artikel hebben we getwijfeld tussen „Leghornkrielen van het Nederlandse type en hun Amerikaanse „naam” - of „ras-genoten”. We hebben het echter maar bij „naam”-genoten gelaten, omdat wij ervan overtuigd zijn, dat de Amerikaanse Leghornkrielen niets met de andere fokrichtingen uitstaande hebben en feitelijk een op zichzelf staand ras vormen. De Amerikaanse Leghornkrielen zijn ook van een veel jongere datum dan de overige types.

De Amerikaan A.O. Schilling, bekend pluimvee-illustrator, leermeester van onze onvergetelijke C. S. Th. van Gink, die als laatste werk de hierbij gevoegde kleurenplaat maakte, schiep in samenwerking met zijn broer B. O. Schilling om-

streeks 1930 dit krielras. Hij gebruikte hiervoor grote Amerikaanse Leghorns en Phoenix- en Yokohamakrielen. Deze twee fokkers hebben, uitgaande van het beste materiaal, een stam van deze krielen opgebouwd, die nauwelijks zijn gelijke in de VS had.

Tussen Amerikaanse Leghornkrielen en Leghornkrielen van het Nederlandse standaardtype bestaan zeer grote verschillen. Op de eerste plaats moeten de Amerikaanse Leghornkrielen zich duidelijk in type, houding en bevedering hiervan onderscheiden. Zij zullen dit het beste doen als zij volkomen miniatures zijn van de grote naamgenoten. De houding van de Amerikanen is meer horizontaal. De rug toont iets korter door het lange hol oplopende zadeld; in werkelijkheid is de rug lang. De rijk bevederde staart moet waaier-vormig gespreid, doch vooral goed achterwaarts worden gedragen. Bij de haan moeten niet alleen de fraai gebogen sikkels rijk ontwikkeld zijn, doch ook het brede zadeld moet van lange zadelferen zijn voorzien. Het zadeld moet fraai aansluiten bij de goed ontwikkelde staartdekveren. De bevedering moet rijk zijn en toch voldoende vast aanliggen.

De kopversierselen zijn relatief fijn. De vijf puntige enkele kam mag niet naar voren oversteken. Bij de haantjes is de kamhiel vrij smal en staat geheel vrij van de nek, doch moet nagenoeg horizontaal achteruit wijzen. De kinrellen moeten bij de kam iets afhangen en van voldoende lengte zijn. Bij de hen zijn ze korter. Het is tot nog toe zeer moeilijk gebleken hennetjes te fokken met althans van achteren naar één zijde omliggende kam. De amandelvormige oren moeten zuiver wit en van voldoende grootte zijn. In tegenstelling tot de andere Leghornkrielen mogen bij de Amerikaanse haantjes de vleugels iets naar achteren aflopen, terwijl bij de hennetjes een volkomen horizontale vleugeldracht eis is. Ook bij dit ras zijn te lange vleugels te verwerpen.

De beenhoogte moet zodanig zijn, dat de dieren noch laag gesteld, noch hoog op de benen tonen. De beenkleur moet voldoende diep zijn, zó dat deze werkelijk warmgeel tonen. Hoe gaver en gladder de beenconditie is hoe beter komt de gele kleurstof in de onderhuid tot zijn recht. De oogkleur mag variëren tussen diep oranje-rood en levendig bruinrood, een onderdeel, dat bij de beoordeling en bij de samenstelling van foktomen niet vergeten mag worden.

De Amerikaanse Leghornkrielen komen in ons land alleen voor in de witte kleur, die niet dominant is doch recessief in de vererving. In het land van oorsprong komen deze krielen ook in andere kleuren voor. Het enige probleem, dat de witte kleur met zich brengt, is het volkomen wegblijven van iedere geelachtige tint in de veren en sierveren, terwijl ook kleine pigmentspatten niet aanwezig mogen zijn.

Verzuim bij de beoordeling en bij het samenstellen van de foktomen nimmer de diertjes van voren en van boven te bezien en ze op hun bouw en spierontwikkeling te controleren. Dit is de beste manier om de smalborstige, slappe dieren met onvoldoende breedte over de schouders eruit te selecteren.

C. AALBERS