



Foktechnische zaken

Redactie: C. Aalbers.

Flittertekening bij de Leghorn

Tekst: G. Tesselaar.

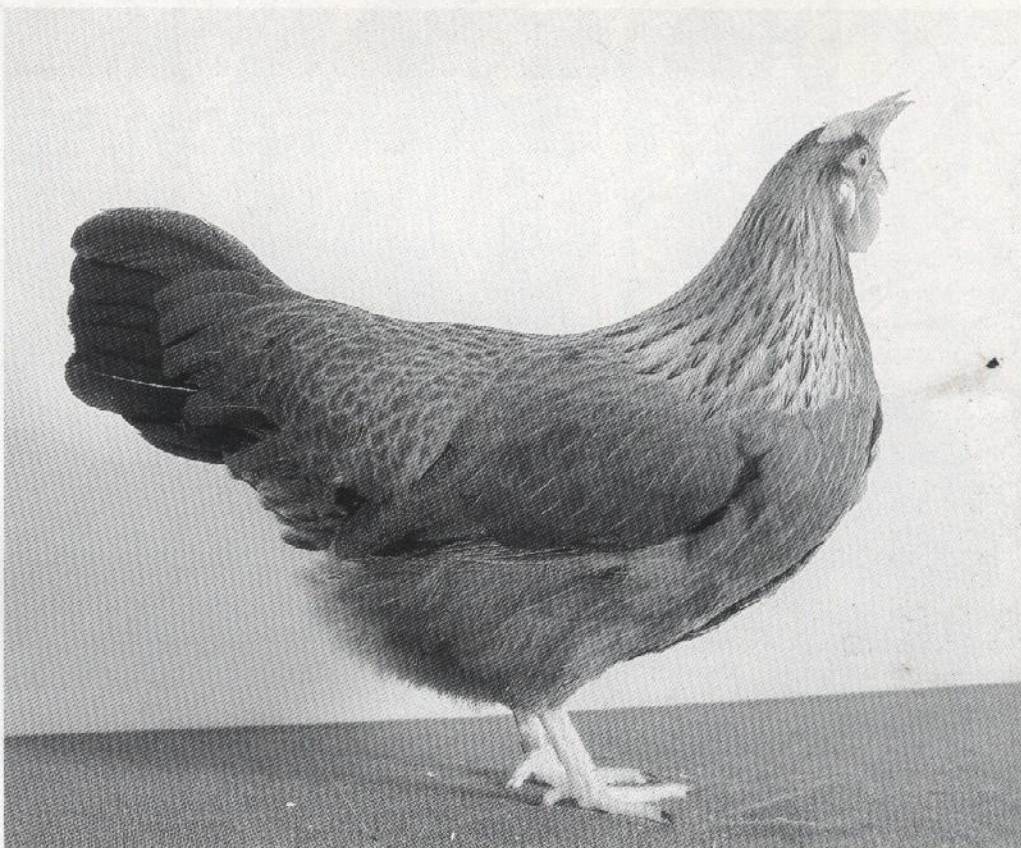
Het gaat hier dus om de kleurslagen patrijs, blauwpatrijs, goudflitter en zilverpatrijs-zilverflitter. Hierna volgt zoals de heer Tesselaar en ook de standaard de ideale kleur en tekening zien, waarbij opgemerkt wordt, dat alhoewel in het volgend relaas de nadruk gelegd wordt op de kleurslag patrijs-goudflitter de beide andere kleurslagen, te weten blauwpatrijs-goudflitter en zilverpatrijs-zilverflitter in het geval van de laatste kleurslag voor de onderdelen, die goudkleurig, goud-rood, patrijsachtig geelbruin, lichtbruin, bruin en zwartbruin hiervoor zilverwit of wit gelezen moet worden. Voor de kleurslag blauwpatrijs-goudflitter moet voor zwart, blauw gelezen worden. De drie kleurslagen zijn in Duitsland gecreëerd tussen 1918 en 1940 met als uitgangspunt: patrijskleur, waarbij geen hanen en hennenfokstammen noodzakelijk zijn. Ze hebben het Nederlandse type. Als voornaamste fouten komen voor: te zwaar en te Dor-kingachtig.

De goudflitterhaan

De haan heeft een oranjerode kop, de hals heeft de goudkleur met een goudnerf in de zwarte smalle schachtstreep. In deze delen te bruin of te geel gelden als fouten. De rug en de schouders zijn goudrood, waarbij donkerbruin als fout gezien moet worden. Het vleugeldek is als de schouders. Het zadelbehang is goud en dan het liefst zonder schachtstreep. De dijveren en het achterlijf zijn zwart met zoming. De staartsikkels en de staartstuurveren zijn zwart, de staartdekveren zwart met donkere goudkleurige zoming. De borst is zwart; lichtbruin gezoomd, echter iets getoept is toegestaan. De kleine slagpennen in de vleugels hebben een zwarte binnenvaan en ook een zwarte punt, de buitenvaan (de vleugeldriehoek) is bruin. De grote slagpennen zijn zwart met een smalle bruine rand langs de buitenvaan.

De goudflitterhen

De goudflitter hen heeft een oranje roodbruin



Een goudflitter Leghorn hen. Foto: K. v.d. Hoek.

Goudflitter haan

kop:oranjerood.

hals: goudkleur met goudnerf in zwarte smalle schachtstreep.

fouten: te bruin of te geel.



rug en schouders: goudrood.

fout: te donkerbruin.

vleugeldek: als schouders.

zadelbehang: goud, liefst zonder schachtstreep.

dijveren en achterlijf: zwart en gezoomd
staart: sikkels en staartstuurveren zwart, staartdekveren zwart donkergoudgezoomd.

borst: zwart, lichtbruin gezoomd getoept toegestaan.

Goudflitter hen

kop:oranje roodbruin

hals: goudkleur met smalle "zwarte" schachtstreep met goudkleurige nerf



rug en schouders: patrijsachtig geelbruine grondkleur met fijne pepering en geelwitte nerven!

Duidelijke goudglanzende omzoming (flitter).

fouten: grondkleur te donker, grove pepering, "gezoomde" pepering, roest, flitter ontbreekt.

vleugeldek: als rug (vaak iets bruiner).

dijveren: geelbruin met omzoming.

achterlijf en dons: asgrijs.

staart: zwart, bovenste staartstuurveer gepeperd patrijs.

borst: zalmroodbruin, liefst egaal. iets zoming toegestaan.



Zilverpatrijs zilverflitter, en andere kleuren . .

Haan: hetzelfde tekeningspatroon als goudflitter, alle goud en rood is vervangen door zuiver zilverwit. Donskleur grijsachtig.

Let op de volgende fouten:

- a. geel in hals
- b. crème-rood op rug en schouders
- c. bruin in staartdekveren
- d. erg bont in borst

Hen: Hetzelfde tekeningspatroon als goudflitter, maar kop en hals zilverwit, grondkleur van alle lichaamsveren lichtgrijs zonder gele, bruine, of grauwe zweem. Zoming (flitter) zilverwit.

fouten:

- a. vaak roest op schouders
- b. te grauw

Blauwpatrijs goudflitter

Alleen erkend bij krielen. Tekeningspatroon als patrijsgoudflitter, maar alle zwart vervangen door blauw.

Aandachtspunten: Let op schachttekening in hals en zadeltekening bij haan en halstekening bij hennen: vaak te zwaar. Pepering bij de hennen: soms zo fijn, dat het "meel" wordt. Soms ontbreekt de grondkleur vooral op de rugveren, gevolg: de rug is blauw gezoomd; is een "blauwe roetrug".

Nog enkele probleempjes bij andere kleurslagen

Bij de groten:

- a. zwarte hennen: te sterk geronde bovenste staartstuurveren
- b. type van bruinpatrijzen moet elegant blijven
- c. type van koekoekpatrijs soms te dorkingachtig
- d. staartdracht exchequer te hoog
- e. Amerikanen: let op inplanting staartstuurveren, vooral bij de hanen
- f. let op te laag gestelde hennen

Bij de krielen:

- a. staande kammen bij diverse kleurslagen: predikaat?
- b. lange vleugels bij te kleine dieren
- c. sommige kleurslagen hebben vaak nog te grove vertegenwoordigers, o.a. gestreept, koekoekpatrijs en buff.

ne kop. De hals is goudkleurig met een goudkleurige nerf. De schouders en rug zijn patrijsachtig geelbruin van grondkleur met een fijne pepering en geelwitte nerven. Tevens een duidelijke goudglanzende omzoming (flitter). Fouten zijn: grondkleur te donker, grove pepering, "gezoomde" pepering en roest. De flitter ontbreekt. Het vleugeldek is als de rug. De dijveren zijn geelbruin met omzoming. Het achterlijf en het dons: asgrijs. De staart is zwart, de bovenste staartstuurveren gepeperd patrijs. De borst is zalmroodbruin, liefst egaal, echter iets zoming is toegestaan. De kleine slagpennen in de vleugels zijn in de binnenvaan zwartbruin, de buitenvaan (de vleugeldriehoek) als de schouders. De grote slagpennen zijn zwartbruin met smalle grijsbruine buitenvaan. Terloops nam de heer Tesselaar nog enkele problemen bij andere kleurslagen door. Dit waren bij de grote Leghorns: hennen van de zwarte kleurslag hebben soms te sterk geronde bovenste staartstuurpennen. Het type bij de kleurslag bruinpatrijs is vaak wat log. Het type van de koekoekpatrijzen is vaak te dorkingachtig. Bij de kleurslag zwartbont, die we slechts zelden tegenkomen, is de staartdracht dikwijls te hoog. Bij dieren van het Amerikaanse type moet vooral gelet worden op de inplanting van de staartstuurveren bij de hanen en bij de hennen van dit type zijn dikwijls hennen te laag gesteld.

Aandachtspunten bij de krielen zijn, staande kammetjes bij de hennen van de verschillende kleurslagen. In dit geval moet het predikaat sterk gedrukt worden. Wanneer krielen erg klein zijn komen vaak lange vleugels voor, die voorbij het lichaam steken. In enkele minder gefokte kleurslagen komen te grote dieren voor. Genoemd werden gestreept, buff en koekoekpatrijs.

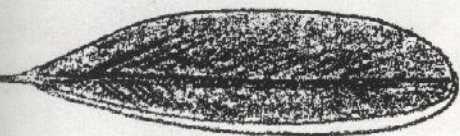
Goudflitter haan



vleugels: kleine slagpennen binnenvaan en punt zwart.
buitenvaan bruin (vleugeldriehoek).



grote slagpennen: zwart met smal bruine rand aan buitenvaan.



Goudflitter hen

vleugels: kleine slagpennen.
binnen zwartbruin,
buitenvaan als schouders (vleugeldriehoek).



grote slagpennen: zwartbruin met smalle grijsbruine buitenvaan.



Flittertekening bij de Leghorn

- * De grote dieren zijn vaak iets zwaar van bouw.
- * Borst bij de haan moet licht gezoomd zijn, iets getoet is toegestaan.
- * Kleur bij de goudflitter mag niet te rood zijn.
- * Er moet flitter aanwezig zijn.

Leghorn, patrijs- blauwpatrijs goudflitter, zilverpatrijs zilverflitter

Gecreëerd tussen 1918 en 1940.

Uitgangspunt: patrijskleur waarbij geen hanen- en aparte hennenstammen noodzakelijk zijn.

Type: Nederlands type.

Fouten: te zwaar, te Dorkingachtig.